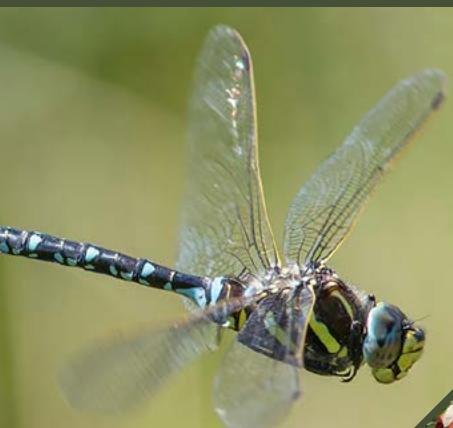




OISANS
MATHEYSINE
BRIANÇONNAIS

Natura 2000

LETTRE D'INFORMATION N°9 - DÉCEMBRE 2022



p.2 et 3 PETIT RAPPEL : QU'EST-CE QUE NATURA 2000 ?

p.4 et 5 MISE A JOUR DU DOCOB DU SITE NATURA 2000 DU COL D'ORNON, VOLET « DIAGNOSTIC ÉCOLOGIQUE »

p.6 LES MESURES AGRO-ENVIRONNEMENTALES, C'EST REPARTI !

p.7 LES PRAIRIES FLEURIES VÉRITABLES RÉSERVOIRS DE BIODIVERSITÉ

p.8 et 9 UNE ÉTUDE DE LA FRÉQUENTATION MENÉE SUR LES PLATEAUX DES LACS DU TAILLEFER ET D'EMPARIS

p.10 et 11 MISE EN PLACE DE SUIVIS NATURALISTES SUR LE SITE DU TAILLEFER

p.12 ACTUALITÉS



Nicole FAURE
Présidente du site
Natura 2000 du
Taillefer et Vice-
Présidente en charge
de l'Environnement
à la Communauté de
communes de l'Oisans

EDITO

Je tenais tout d'abord à remercier l'ensemble des membres du Comité de pilotage du site Natura 2000 du Taillefer qui m'ont réélue Présidente du site pour les trois prochaines années durant lesquelles je poursuivrai mon engagement en faveur de la protection de cet espace naturel emblématique.

Aujourd'hui, la fréquentation touristique de la montagne s'amplifie, et les sites Natura 2000 n'en sont pas épargnés. Ils attirent des visiteurs de plus en plus nombreux, en soif de liberté et souvent non-initiés aux bonnes pratiques à respecter en montagne. De ce fait, la Communauté de communes recrute depuis deux ans, en période estivale, des agents « sensibilisateurs », très appréciés du public, qui ont pour missions principales d'informer sur les bons comportements à tenir, et sur le rôle et la fragilité des écosystèmes montagnards.

D'un grand intérêt écologique, les sites Natura 2000 de notre territoire recèlent de nombreux milieux qui participent pleinement à la lutte contre le changement climatique (prairies, forêts, tourbières...), particulièrement marqué durant l'été 2022 (forte sécheresse). Il est donc de notre responsabilité de les conserver, de les protéger, voire de les restaurer. Cela passe notamment par la politique Natura 2000 qui doit, aujourd'hui plus que jamais, être co-construite et soutenue par des outils complémentaires tels que les Espaces Naturels Sensibles (ENS) ou la Stratégie Nationale des Aires Protégées (SNAP).

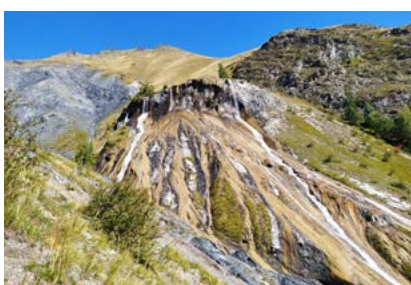
Je vous laisse le soin de découvrir cette lettre riche en informations et merveilleusement illustrée !

PETIT RAPPEL : QU'EST-CE QUE NATURA 2000 ?

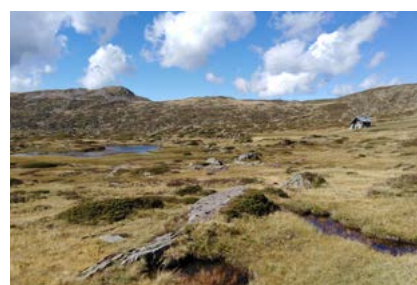
QUELS SONT LES OBJECTIFS D'UN SITE NATURA 2000 ?

Le réseau Natura 2000 s'inscrit au cœur de la politique de conservation et de protection de la nature de l'Union Européenne et de la France.

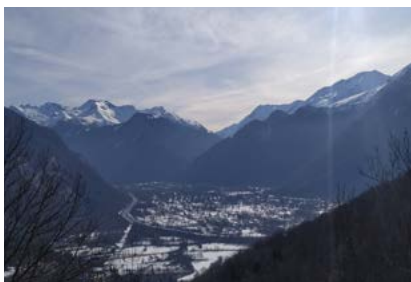
Un site Natura 2000 est un territoire reconnu pour sa grande valeur environnementale et sur lequel des espèces et des habitats d'intérêt communautaire doivent être préservés ou restaurés. La désignation de ces sites s'appuie sur deux directives européennes : la Directive « Oiseaux » et la Directive « Habitats, faune, flore ». Ces sites sont gérés de manière durable et équilibrée par la mise en application volontaire de pratiques favorables à la biodiversité.



Emparis, fontaine pétrifiante



Taillefer, zones humides



Plaine du Bourg d'Oisans, bocage



Col Ornon, grande tuffière

LE DOCUMENT D'OBJECTIF OU DOCOB

Pour chacun des sites, un Document d'Objectifs (DOCOB) pose un diagnostic (écologique et socio-économique), définit les enjeux de conservation, détermine les objectifs de gestion, liste des propositions de mesures et d'actions permettant d'atteindre un bon état de conservation de la biodiversité, tout en maintenant les activités humaines. Le DOCOB est en fait le plan de gestion du site.

(cf p.4 et 5 – Mise à jour du DOCOB du Col d'Ornon).



LE SAVIEZ-VOUS ?

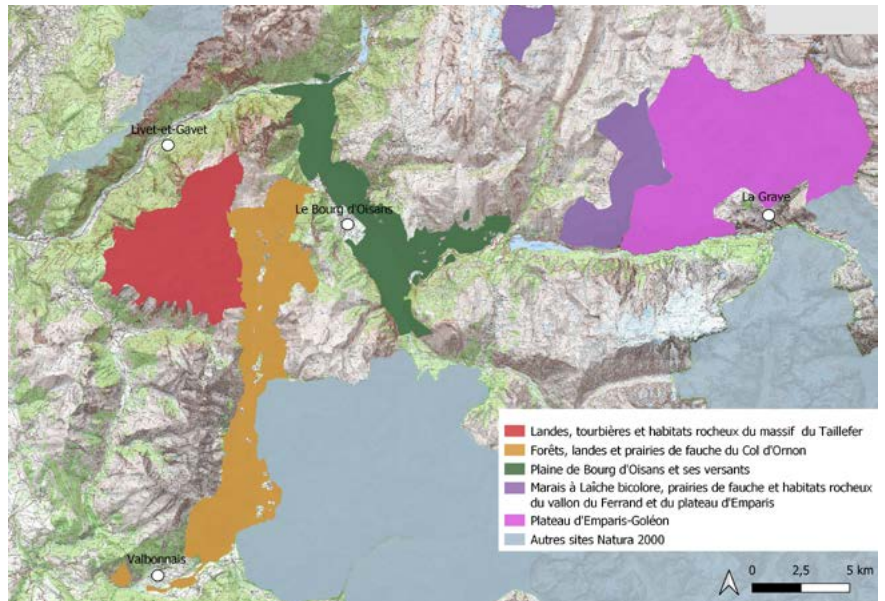
Avec plus de 27 000 sites naturels remarquables, le réseau Natura 2000 est le plus vaste réseau de sites protégés au monde !

LE COMITÉ DE PILOTAGE OU COPIL

Le COPIL se présente sous la forme d'une réunion annuelle au sein de laquelle l'ensemble des acteurs territoriaux sont réunis (représentants des collectivités territoriales, services de l'État, associations, propriétaires, agriculteurs, usagers, scientifiques...). Les membres élisent un Président de COPIL et choisissent une structure chargée de l'animation du site et de la mise en œuvre du DOCOB (ici la Communauté de communes de l'Oisans et la commune de La Grave).

Les réunions du COPIL sont l'occasion de faire le bilan de l'année écoulée, de programmer les actions à venir, de prendre des décisions et de répondre aux interrogations de chacun. Ce sont les lieux privilégiés pour les échanges et la concertation.

LES SITES NATURA 2000 EN OISANS, MATHEYSINE ET BRIANÇONNAIS



LE RÔLE DE L'ANIMATEUR NATURA 2000

L'animateur est l'interlocuteur privilégié des élus et des acteurs du site Natura 2000. Il est chargé de mettre en place les actions préconisées dans le DOCOB :

- ▶ **mise en œuvre des mesures de gestion** : identifier et monter des actions concrètes via des contrats Natura 2000 ou des mesures Agro-Environnementales et Climatiques (MAEC) (cf p. 6 et 7) ;
- ▶ **études et suivis scientifiques** : évaluer et estimer l'évolution des populations d'espèces animales et végétales présentes sur les sites, en partenariat avec d'autres structures (cf p. 10 et 11) ;
- ▶ **veille environnementale** : s'assurer de la mise en conformité de certains projets (documents de planification ou d'aménagements, programmes, activités, manifestations...) avec les objectifs Natura 2000, participer à des réunions thématiques et techniques... ;
- ▶ **sensibilisation et communication** : faire connaître et comprendre aux différents publics les enjeux écologiques des sites Natura 2000 (lettres d'information, sites internet Natura 2000, sensibilisation sur sites...) ;
- ◆ **animation générale des sites** : gestion administrative et financière, rédaction de rapports et de comptes-rendus...

Tout au long de l'année, les animatrices Natura 2000 du territoire se rendent disponibles pour renseigner et rencontrer les propriétaires, les élus ou les citoyens en recherche d'informations sur le programme Natura 2000.

QUELQUES EXEMPLES D' ACTIONS CONCRÈTES



EXEMPLE 1

Tous les ans, un suivi des populations de Sonneurs à ventre jaune (petit crapaud star de l'Oisans, il est menacé et présente un risque d'extinction en Isère) est réalisé aux Alberges et sur l'Espace Naturel Sensible (ENS) de Vieille Morte, au Bourg d'Oisans. Cela permet d'évaluer la dynamique d'évolution des populations dans l'espace et dans le temps et de flécher des actions de restauration sur les milieux associés.

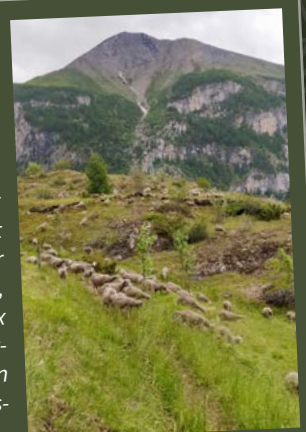


EXEMPLE 2

La sensibilisation et l'animation constituent un volet important de Natura 2000. Deux sensibilisatrices en montagnes étaient présentes sur les sites (notamment Emparis et Taillefer) durant la période estivale pour interagir avec les visiteurs, sensibiliser le public au respect de l'environnement, à la fragilité des milieux, à la cohabitation avec le pastoralisme et plus globalement aux bonnes pratiques en montagne.

EXEMPLE 3

Les sites Natura 2000 sont constitués de vastes zones d'alpages d'altitude, qui s'étendent sur plus de 11 000 ha. La mise en place de MAEC (mesures mises en œuvre par les agriculteurs pour préserver la biodiversité) sur ces surfaces est donc un élément clef de l'animation Natura 2000. Cela passe notamment par l'établissement de plans de gestion intégrant aspects agricoles et environnementaux, le but étant de ne pas dégrader les milieux les plus fragiles (pelouses nivales, crêtes, zones humides...), de garantir l'entretien des milieux hébergeant des végétations plus grossières (queyrellins, pelouses à Nard, landes...), et de prendre en compte le cycle de vie des espèces sensibles (Tétrasylyre, Lagopède alpin...).



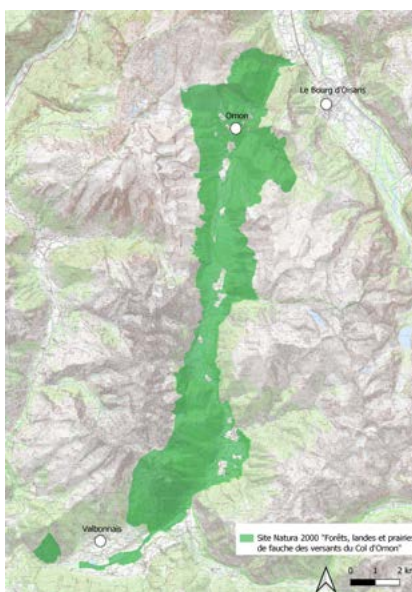
MISE A JOUR DU DOCOB DU SITE NATURA 2000 DU COL D'ORNON, VOLET « DIAGNOSTIC ÉCOLOGIQUE »



Chouette de Tengmaïm

Un premier DOCOB (document d'objectifs) avait été élaboré et validé en 2011, en concertation avec le comité de pilotage et les acteurs du territoire. Le DOCOB du site du col d'Ornon date de plus de 10 ans et il est aujourd'hui nécessaire de le réviser. L'année 2022 a donc été consacrée à la mise à jour du DOCOB, en particulier sur le volet « espèces », dont les connaissances naturalistes ont largement évolué en 10 ans.

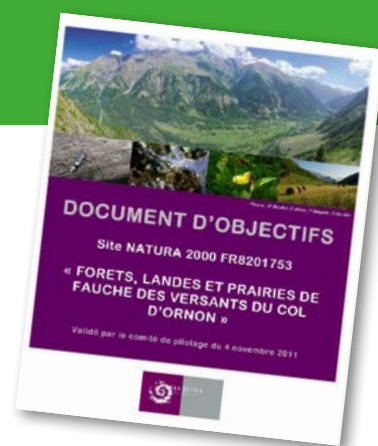
Un gros travail d'actualisation des données naturalistes (faune) a été effectué par Maélanne Revol (étudiante en licence de « Biologie et Humanités »), qui a réalisé un stage de 2 mois au sein du pôle « aménagement du territoire et environnement » de la Communauté de communes de l'Oisans. Elle a entre autres rassemblé, organisé (notamment sous SIG*) et traité (enjeux de conservation des espèces, tendances...) les données naturalistes acquises au cours de ces 10 dernières années.



Périmètre du site Natura 2000
du Col d'Ornon

LE SAVIEZ-VOUS ?

Le DOCOB est le plan de gestion du site Natura 2000. Il comprend un diagnostic écologique et socio-économique qui permet d'analyser les enjeux, les menaces, les priorités, et les grands objectifs de conservation et de gestion du site.



LE SAVIEZ-VOUS ?

Pas moins de 250 espèces animales (oiseaux, mammifères, insectes, reptiles, amphibiens, poissons...) sont répertoriées sur le site Natura 2000 par la plateforme de l'Observatoire Régional de la Biodiversité, BiodivAURA.

Vous souhaitez découvrir la biodiversité qui se cache sur votre commune ? Rien de plus simple !

Il vous suffit de vous connecter au site internet BiodivAURA :

<https://atlas.biodiversite-auvergne-rhone-alpes.fr/>

* Système d'Information Graphique : outil informatique qui permet de représenter, d'analyser et de visualiser sous forme de cartes tout type d'informations.

L'actualisation des données naturalistes sur le site Natura 2000 a permis de dénombrer une trentaine d'espèces d'intérêt communautaire (dont 7 mammifères, 2 papillons, 1 poisson, 1 crustacé, 1 amphibien), que l'on cherche à préserver dans le cadre de Natura 2000.

Un niveau d'enjeu (faible, moyen, fort ou très fort) a été attribué à chacune de ces espèces, en fonction de sa sensibilité et de sa vulnérabilité. Ainsi, plus l'espèce répond à certains critères, plus son niveau d'enjeu est grand.

Par exemple, une espèce présentant à la fois une grande fragilité à l'échelle locale (c'est-à-dire figurant comme espèce menacée sur les listes rouges départementale ou régionale), une protection à l'échelle nationale, et jugée comme déterminante pour la mise en place de ZNIEFF (Zone d'Intérêt Ecologique, Faunistique et Floristique), présentera un niveau d'enjeu « très fort ».

La richesse biologique du site ne s'arrête pas là puisque ce sont plus de 145 espèces animales patrimoniales, c'est-à-dire rares, menacées ou protégées, qui ont été compilées sur le site !

Maélanne a également travaillé à la réalisation de « fiches espèces » qui exposent de façon synthétique et pédagogique les grandes caractéristiques écologiques des espèces d'intérêt communautaires présentes sur le site.

Ces fiches ont vocation à venir alimenter la page web du site Natura 2000 du Col d'Ormon qui fera, comme celui du Taillefer (cf p. 12 « Le site web du Taillefer fait peau neuve ! »), lui aussi peau neuve très prochainement.

Ces données issues de la bibliographie restent à confirmer et étayer par les experts et acteurs du territoire lors de groupes de travail thématiques qui auront lieu dans le courant de l'année 2023.



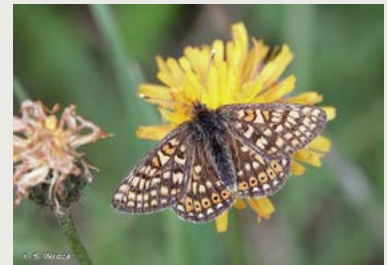
Circaète Jean-le-Blanc



Grand murin



Chabot commun



Damier de la Succise



Écrevisse à pattes blanches

ESPÈCES D'INTÉRÊT COMMUNAUTAIRE RÉPERTORIÉES SUR LE SITE NATURA 2000

| | NOM VERNACULAIRE | DERNIÈRE OBSERVATION | DÉTERMINANTE POUR LA CRÉATION DE ZNIEFF | NIVEAU D'ENJEU TERRITORIAL |
|------------|-----------------------------|----------------------|---|----------------------------|
| OISEAUX | CHOUETTE DE TENGMA LN | 03/03/2019 | OUI | ● TRÈS FORT |
| | PERDRIX BARTAVELLE | 29/05/2019 | OUI | ● MOYEN |
| | AIGLE ROYAL | 17/08/2019 | OUI | ● TRÈS FORT |
| | GÉLINOTTE DES BOIS | 14/10/2019 | - | ● FAIBLE |
| | CIRCAÈTE JEAN LE BLANC | 03/09/2019 | OUI | ● TRÈS FORT |
| | PIC NOIR | 10/09/2018 | NON | ● FAIBLE |
| | FAUCON PÉLERIN | 21/04/2022 | OUI | ● TRÈS FORT |
| | CHOUETTE CHEVÉCHETTE | 03/03/2019 | OUI | ● MOYEN |
| | GYPAÈTE BARBU | 21/04/2022 | OUI | ● TRÈS FORT |
| | VAUTOUR FAUVE | 26/06/2018 | OUI | ● TRÈS FORT |
| | LAGOPÈDE ALPIN | 11/12/2019 | OUI | ● FORT |
| | PIE GRIÈCHE ÉCORCHEUR | 02/07/2020 | NON | ● MOYEN |
| | TÉTRAS LYRE | 23/08/2019 | OUI | ● FORT |
| MAMMIFÈRES | LOUP GRIS | 21/04/2022 | OUI | ● TRÈS FORT |
| | BARBASTELLE D'EUROPE | 2017 | NON | ● MOYEN |
| | PETIT MURIN | 29/06/2018 | OUI | ● FORT |
| | MURIN À OREILLES ÉCHANCRÉES | 2017 | OUI | ● MOYEN |
| | GRAND MURIN | 29/06/2018 | OUI | ● TRÈS FORT |
| | GRAND RHINOLOPHE | 2017 | OUI | ● TRÈS FORT |
| PAPILLONS | PETIT RHINOLOPHE | 2017 | OUI | ● TRÈS FORT |
| | DAMIER DE LA SUCCISE | 05/06/2013 | OUI | ● MOYEN |
| POISSONS | VIRGULE | 15/08/2012 | - | ● FAIBLE |
| | CHABOT COMMUN | 2022 | OUI | ● MOYEN |
| CRUSTACÉS | ECREVISSE À PATTES BLANCHES | 2015 | OUI | ● TRÈS FORT |
| AMPHIBIENS | SONNEUR À VENTRE JAUNE | 13/04/2021 | OUI | ● TRÈS FORT |

LES MESURES AGRO-ENVIRONNEMENTALES, C'EST REPARTI !

En France, les prairies naturelles (c'est-à-dire celles qui n'ont jamais été labourées) et surfaces pastorales s'étendent sur près de 9,5 millions d'hectares et représentent des zones de grand intérêt écologique, économique et social. En Oisans, les surfaces en herbe (prairies et surfaces pastorales) occupent encore plus de 97 % de la surface agricole. Certaines de ces prairies, en particulier les prairies fleuries et humides, constituent des espaces dont l'intérêt environnemental est largement reconnu. Sur ces milieux fragiles, la Communauté de communes de l'Oisans s'investit dans la mise en œuvre de Mesures Agro-Environnementales et Climatiques (MAEC) liées à la préservation des prairies et au maintien de l'élevage.

Les sites Natura 2000 du secteur Oisans, Matheysine, Briançonnais regorgent de prairies dites « d'intérêt communautaire », milieux naturels rares ou menacés à l'échelle du continent européen que l'on cherche à préserver dans le cadre de Natura 2000. Pour ce faire, des MAEC ont été proposées aux agriculteurs entretenant ces milieux prairiaux remarquables afin de valoriser les pratiques agricoles vertueuses pour l'environnement.

Entre 2015 et 2022, une quarantaine d'agriculteurs exploitant des parcelles en zones Natura 2000 ont pu bénéficier de ces mesures en faveur de la biodiversité agricole (retard de fauche, maintien de la diversité floristique dans les prairies fleuries, plans de gestion pastoraux...). Cela représente plus de 5 800 ha de prairies et d'alpages engagés !



LE SAVIEZ-VOUS ?

Une Mesure Agro-Environnementale et Climatique, communément appelée **MAEC**, est un contrat agricole engagé volontairement par un agriculteur, dans le but de favoriser la biodiversité sur ses parcelles agricoles.

DE NOUVELLES MAEC EN PRÉPARATION...

Les territoires de l'Oisans, de la Matheysine et du Trièves sont inclus dans un périmètre « grand Sud Isère » qui bénéficiera d'un Projet Agro-Environnemental et Climatique (PAEC). Le territoire du Briançonnais est quant à lui inclus dans un PAEC « Écrins ». Cela signifie que les agriculteurs de ces territoires pourront, à partir de 2023, de nouveau bénéficier de MAEC sur leurs parcelles !

... AFIN DE PRÉSERVER LES MILIEUX REMARQUABLES ET LA BIODIVERSITÉ QU'ILS HÉBERGENT :

6 contrats agricoles pourront être mobilisés sur les sites Natura 2000 en Isère :

- MAEC « prairies fleuries »,
- MAEC « amélioration de la gestion des surfaces herbagères et pastorales par le pâturage »,
- MAEC « retard de fauche ou de pâturage »,
- MAEC « maintien de l'ouverture des milieux »,
- MAEC « haies, bosquets et arbres isolés »,
- MAEC « mares »,

8 contrats agricoles pourront être mobilisés sur les sites Natura 2000 dans les Hautes-Alpes :

- MAEC « préservation des milieux humides »,
- MAEC « amélioration de la gestion des surfaces herbagères et pastorales par le pâturage »,
- MAEC « prairies fleuries »,
- MAEC « maintien de l'irrigation gravitaire traditionnelle »,
- MAEC « création de prairies »,
- MAEC « protection des espèces »,
- MAEC « maintien de l'ouverture des milieux »,
- MAEC « haies, arbres isolés, mares et fossés ».

La phase d'animation du nouveau dispositif a débuté l'hiver dernier.

Des réunions de présentation et d'échanges avec les agriculteurs concernés et volontaires ont été organisées, et les premiers plans de gestion ont été travaillés. Les demandes de MAEC devront être déposées avant le 15 mai 2023 par les agriculteurs volontaires.

ISÈRE
6
MAEC

HAUTES
ALPES
8
MAEC

LES PRAIRIES FLEURIES, VÉRITABLES RÉSERVOIRS DE BIODIVERSITÉ AUX MULTIPLES BIENFAITS

Une prairie fleurie est une prairie naturelle, c'est-à-dire non semée, présentant une diversité et une densité de fleurs importantes. Ces prairies participent directement au stock fourrager des exploitations en étant fauchées ou pâturées pour nourrir le bétail. Présentes en plaine, sur les versants et les sommets, elles regroupent une grande diversité de milieux : prairies fleuries du Col d'Ornon, coteaux steppiques et pelouses sèches de la Romanche, prairies humides de la plaine du Bourg d'Oisans, alpages des plateaux d'Emparis et du Taillefer...

Les prairies fleuries sont gages de production agricole, de qualité du paysage et de préservation de la biodiversité.

La biodiversité des prairies naturelles de l'Oisans est exceptionnelle : dans de nombreuses prairies, il est possible de dénombrer de 30 à 50 espèces végétales différentes. Outre les fleurs, de nombreux oiseaux, insectes, reptiles, batraciens ou petits mammifères y élisent domicile ou s'en servent comme garde-manger.

Une végétation en constante évolution...

Pour éviter son évolution naturelle vers un boisement, une prairie a besoin d'être entretenue. La gestion passe par un pâturage et/ou par la fauche.

Ce sont les pratiques agricoles mises en place par les agriculteurs qui les exploitent, couplées au climat montagnard, qui conduisent à créer et maintenir une biodiversité élevée dans nos prairies et alpages.

Les prairies fleuries, la clef pour la production d'un fourrage de qualité

La plupart des parcelles sont pâturées et fauchées pour l'alimentation du bétail (brebis, chèvres, vaches, chevaux...). La grande quantité de fleurs qu'elles hébergent procure au fourrage issu de ces prairies une très grande qualité à la fois gustative et nutritionnelle pour les animaux : chacune des plantes présente dans la prairie apporte un élément essentiel dans leur alimentation.

Prairies naturelles et changements climatiques

Les prairies fleuries sont de véritables puits à carbone (elles captent plus de carbone qu'elles n'en restituent), et occupent donc une place importante dans la lutte contre le changement climatique. De plus, par la diversité de leur végétation, les prairies fleuries sont plus résilientes aux changements climatiques. En effet, compte-tenu de la grande diversité de plantes présentes, toutes ne sont pas au même stade de développement au même moment : la qualité de certaines espèces diminue pendant que d'autres espèces sont au pic de leur valeur fourragère. Cela assure aux prairies fleuries une production fourragère subissant peu de variations, même durant les années les plus difficiles (particulièrement sèches ou humides).



LE SAVIEZ-VOUS ?

- > Une prairie naturelle absorbe environ une tonne de CO₂ par hectare et par an.
- > On parle d'une prairie riche en espèces lorsque, au premier coup d'œil, on peut apercevoir au moins 15 espèces différentes. Plus une prairie est riche en plantes, plus la chaîne alimentaire est diversifiée et préservée !





UNE ÉTUDE DE LA FRÉQUENTATION MENÉE SUR **LES PLATEAUX DES LACS DU TAILLEFER ET D'EMPARIS**




+ 22 %

de la fréquentation
sur ces sites
entre 2016 et 2021

CONCILIER ACTIVITÉS DE PLEINE NATURE ET PRÉSERVATION DE LA BIODIVERSITÉ EST UN SUJET D'ACTUALITÉ SUR LES SITES NATURA 2000 DE L'OISANS !

Le plateau des lacs du Taillefer et celui d'Emparis, tous deux reconnus pour leurs paysages magnifiques et leur patrimoine naturel exceptionnel, sont aujourd'hui victimes de leur succès. En effet, la fréquentation enregistrée sur ces sites a augmenté de 22 % entre 2016 et 2021 (avec un pic de fréquentation observé durant l'été 2020, de + 50 %, en période post-confinement). Cette affluence amène avec elle un public nouveau souvent citadin et moins informé sur la fragilité, les enjeux et les dangers de la montagne. Cela engendre une multiplication de pratiques parfois peu compatibles avec la préservation des milieux naturels d'altitude : camping sauvage, feux, déchets, divagation de chiens, nuisances sonores, activités nautiques...

Dans le cadre de l'animation des sites Natura 2000 du Taillefer et d'Emparis, une étude de la fréquentation estivale a été menée durant l'été 2022.

Pour mieux cerner et mieux comprendre cette fréquentation, des entretiens flash* ont été menés directement sur sites, autour du Lac Fourchu au Taillefer, et autour du Lac Noir à Emparis. Un échantillon de 143 randonneurs a répondu au questionnaire, permettant de mieux connaître le public fréquentant les sites, ses comportements et sa perception des espaces naturels, d'appuyer les observations « de terrain » et d'aider à la prise de décisions pour les futures actions.

Les premiers résultats de l'enquête permettent de définir le profil type des visiteurs, sur chacun des sites.

* entretiens individuels basés sur une grille d'entretien directive de courte durée.



86 RÉPONDANTS

SUR LE PLATEAU D'EMPARIS

Qui sont les visiteurs ?

92 % des personnes interrogées viennent **en famille ou entre amis**. Les visiteurs sont **français** à 95 % (moins de 5 % de visiteurs étrangers), très largement **urbains** (88 %) et plutôt jeune (44 % ont entre 20 et 34 ans).

D'où viennent-ils ?

Les visiteurs sont majoritairement issus des départements du **Rhône** (22 %), de l'**Isère** (21 %) et d'**Ile de France** (10 %). Ils proviennent à 39 % de **très grandes villes** (Paris et Lyon essentiellement).

Comment ont-ils connu le site ?

46 % des visiteurs ont connu le site par le bouche à oreille, 30% l'ont connu par **internet** (site de randonnées, blogs...), 11% l'ont connu par l'intermédiaire de professionnels du tourisme (hébergeurs, Offices de Tourisme, agences de voyage...), 7 % l'ont connu via des outils de randonnées (carte IGN, topo-guide...), 4 % le connaissent depuis toujours.

Que recherchent-ils ?

Motivations principales : les **paysages** (35%), la **pratique sportive** (18%), le **calme et la tranquillité** (15%), les lacs (13%).

Reviennent-ils ?

70 % des visiteurs viennent pour la 1^{re} fois sur le site et presque **tous sont prêts à revenir****.

Le tiers restant se compose de visiteurs habitués (qui viennent au minimum une fois par an – 12%) et de visiteurs occasionnels (qui sont déjà venus au moins une fois – 19%).

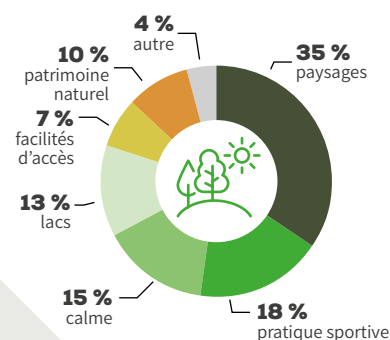
** à 3 exceptions près

Le bivouac est-il plébiscité ?

Une **forte activité de bivouac** est observée : 45% des personnes interrogées déclarent faire du bivouac. 56 % d'entre elles effectuent **une unique nuit** en bivouac. La **proximité du lac** est un critère de choix pour l'emplacement dans 62% des cas.



QUE RECHERCHEZ-VOUS ?



57 RÉPONDANTS

SUR LE MASSIF DU TAILLEFER

Qui sont les visiteurs ?

93 % des personnes interrogées viennent **en famille ou entre amis**. Les visiteurs sont **français** à 95 % (moins de 5 % de visiteurs étrangers) et très largement **urbains** (94%).

D'où viennent-ils ?

Les visiteurs sont issus du département de l'**Isère** pour plus de 60 % d'entre eux, et 14 % viennent du département du **Rhône**. Ils proviennent à 38 % de **grandes villes** (Grenoble essentiellement).

Comment ont-ils connu le site ?

56 % des visiteurs ont connu le site par le bouche à oreille, 18 % l'ont connu par internet (site de randonnées, blogs...), 11% l'ont connu par l'intermédiaire d'outils de randonnée (carte IGN, guides topo...), 7 % le connaissent depuis toujours, les autres l'ont connu par hasard ou par l'intermédiaire de publicités.

Que recherchent-ils ?

Motivations principales : les **paysages** (31%), les **lacs** (25%), la **pratique sportive** (13%).

Reviennent-ils ?

La moitié des visiteurs viennent pour la 1^{re} fois sur le site et **tous sont prêts à revenir***.

L'autre moitié se compose de visiteurs habitués (qui viennent au minimum une fois par an – 21 %) et de visiteurs occasionnels (qui sont déjà venus au moins une fois – 30 %).

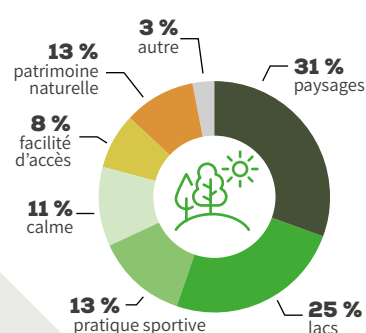
* à une exception près

Le bivouac est-il plébiscité ?

Une **forte activité de bivouac** est observée : 28 % des personnes interrogées déclarent faire du bivouac. 88 % d'entre elles effectuent **une unique nuit** en bivouac. La **proximité du lac** est un critère de choix pour l'emplacement dans 75% des cas.



QUE RECHERCHEZ-VOUS ?



MISE EN PLACE DE SUIVIS NATURALISTES SUR LE SITE « LANDES, TOURBIÈRES ET HABITATS ROCHEUX DU MASSIF DU TAILLEFER »

LA SAISON 2022 A ÉTÉ L'OCCASION DE LANCER, DANS LE CADRE DE L'AMÉLIORATION DES CONNAISSANCES SUR LES ESPÈCES PATRIMONIALES ET D'INTÉRÊT EUROPÉEN, DES SUIVIS PORTANT SUR LA FLORE DES MILIEUX HUMIDES, LES LIBELLULES ET LES AMPHIBIENS SUR LE SITE DU TAILLEFER. CES GROUPES D'ESPÈCES SONT EN EFFET DE BONS INDICATEURS DES MODIFICATIONS APPORTÉES SUR LEUR ENVIRONNEMENT.



- 1 *Lac Fourchu*
- 2 *Lac Noir*
- 3 *Lac Canard*
- 4 *Gouille, plateau des lacs*



L'association Drac Nature a été retenue pour réaliser ces premiers suivis des habitats naturels sensibles caractéristiques des milieux humides du plateau des lacs situés en périphérie du Lac Fourchu, du Lac Canard, du Lac Noir, du Lac de l'Agneau et du Lac de la Vêche. La méthodologie utilisée s'appuie sur des outils développés par l'Agence de l'Eau, permettant d'évaluer l'état de conservation des habitats naturels. Cette méthodologie se concrétise par une première phase de relevés de terrain des groupes d'espèces visées puis par une phase d'analyse. La présence ou l'absence de certaines espèces attendues dans un milieu donné, donne des renseignements précieux et permet de définir un indice de qualité.

Les travaux réalisés en 2022, constituent un premier état des lieux de référence. Ces suivis pourront être reconduits à des fréquences régulières pour pouvoir mesurer dans le temps les éventuelles évolutions et perturbations des milieux naturels liés notamment aux effets des changements climatiques et de la fréquentation, et en

parallèle, les effets de la gestion et des actions mises en place.

Les données de terrain collectées cet été sont actuellement en train d'être analysées. Concernant la flore, on a pu constater d'une manière générale une précocité importante de la floraison.

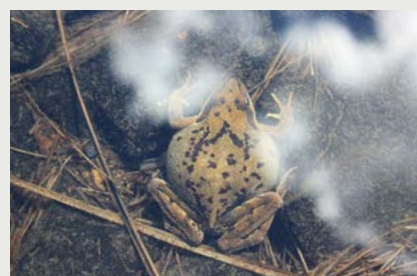
Cette précocité est moins marquée pour les espèces de libellules et d'amphibiens. Toutefois, l'assèchement de nombreuses pièces de petites tailles en début de saison a eu une incidence sur la reproduction de certaines espèces.

Les amphibiens attendus étaient au rendez-vous. Les Grenouilles rouges ont été observées sur une majorité des sites alors que le Triton alpestre est, lui, plus localisé.

Le plateau des lacs est connu pour abriter plusieurs espèces de libellules de montagne emblématiques. Certaines espèces de Cordulies ne sont connues en Isère que sur le site du Taillefer et dans le massif de Belledonne. Parmi les trois espèces de Cordulies recherchées, seule la Cordulie métallique a été observée en relative abondance. La Cordulie



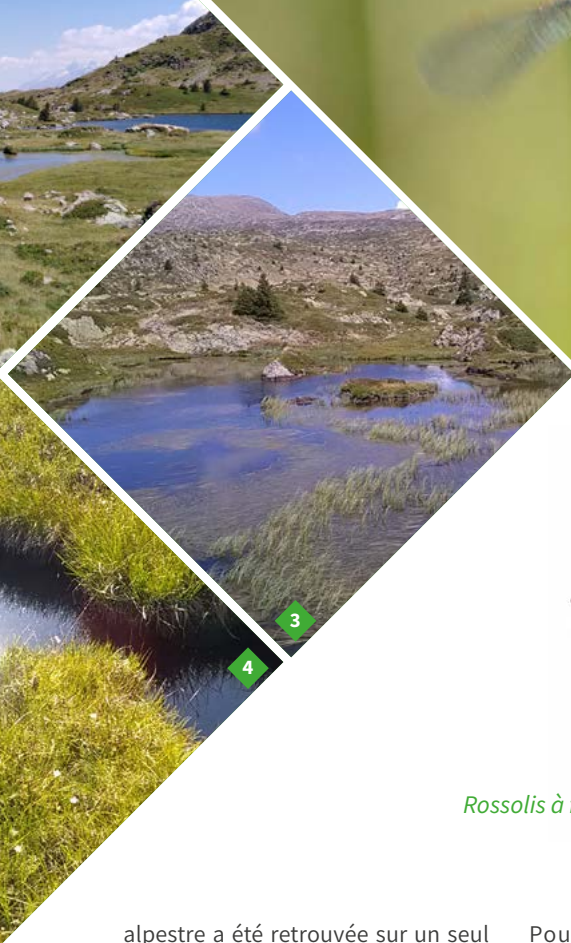
Végétation lacustre



Grenouille rouge



Aeschna des joncs



Rossolis à feuilles rondes

alpestre a été retrouvée sur un seul site et la Cordulie arctique n'a pas été vue. D'autres espèces de montagne ont été observées comme l'Aeschna des joncs, espèce abondante sur la majorité des sites, et la Leucorrhine douteuse, observée de manière plus localisée, mais dont de belles populations sont connues en plus basses altitudes sur le massif. Parmi les plus petites libellules, moins inféodées de manière stricte aux milieux humides d'altitude, on peut citer le Leste fiancé, assez rare dans la région et l'Agrion porte-coupe, plus commun.

Pour conclure, ces suivis et cette connaissance vont permettre d'aider les gestionnaires dans leur travail au quotidien et d'ajuster les mesures pour maintenir et préserver les milieux naturels de ce site d'exception.



TÉMOIGNAGE

Nicolas Guillermaz,

écologue pour l'association Drac Nature

Peux-tu te présenter et parler de ton travail ?

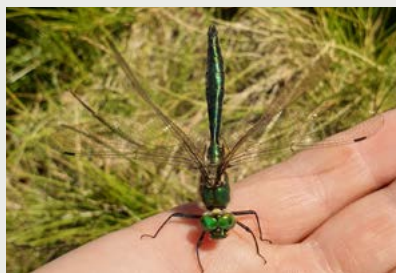
Écologue de formation, je travaille pour l'association Drac Nature depuis 3 ans sur le poste de chargé d'études. Mon travail consiste à effectuer des études naturalistes (faune, flore et habitats naturels) qui me permettent d'évaluer la qualité d'un milieu ou l'état de la population d'une espèce cible. Selon la mission, ces évaluations aboutissent à la formulation de solutions concrètes, de plans d'actions ou de communication, favorables à la biodiversité.

Peux-tu présenter l'association Drac Nature ?

L'association a été fondée il y a 45 ans par Rose et Michel GUILLLOT. Elle œuvre depuis pour la sensibilisation, la connaissance, et la protection des richesses naturelles de la Matheysine, ainsi que pour l'amélioration de la qualité de vie en Sud-Isère. Dès les années 80, Drac Nature réalise des inventaires et expertises naturalistes, qui alimentent les réflexions en faveur du territoire au sein des instances locales (communes, monde agricole, espaces naturels, etc.). Cette volonté de partage qui est chère à Drac Nature se traduit aujourd'hui par son fonctionnement en « réseaux » qui lui permet de travailler efficacement avec un grand nombre de structures amenées à intervenir sur le territoire sud-isérois.



Leucorrhine douteuse mâle



Cordulie métallique mâle

UNE NOUVELLE RUBRIQUE : RÉPONSES AUX QUESTIONS QUE VOUS VOUS POSEZ


Vous vous questionnez sur le programme Natura 2000 ? Sur ce qu'il vous est possible de faire ou ne pas faire sur vos parcelles lorsqu'elles sont situées en site Natura 2000 ?...

Vous pouvez nous transmettre vos questions, nous y répondrons le plus précisément possible dans la prochaine Lettre d'information.
(contacts en bas de page)



LE SITE WEB DU TAILLEFER FAIT PEAU NEUVE !

Une refonte de la page internet dédiée au site Natura 2000 du Taillefer a été entreprise. Pour la découvrir, cliquer sur le lien suivant :

<http://taillefer.n2000.fr/> 

Cette nouvelle page se veut plus interactive et vivante. Elle vous permettra notamment de vous informer sur le programme Natura 2000 au sens large, sur le site du Taillefer en particulier (faune et flore présentes...), et sur les outils disponibles pour garantir l'état de conservation des habitats naturels et des espèces. N'hésitez pas à la visiter régulièrement pour découvrir les dernières actualités !



LE RÉSEAU EUROPÉEN NATURA 2000 FÊTE SES 30 ANS !

L'année 2022 marque les 30 ans du réseau d'espaces protégés Natura 2000. En 30 ans, l'Union européenne s'est dotée du plus grand réseau d'espaces naturels protégés du monde ! A la fin des années 90, le réseau de sites a commencé à se constituer en s'appuyant sur des inventaires scientifiques, avant de se déployer à grande échelle au début des années 2000. Aujourd'hui 27 000 sites sont recensés sur le territoire de l'Union Européenne ! Basé sur la concertation locale et la conciliation entre la préservation de la biodiversité et les activités humaines, Natura 2000 a non seulement permis de protéger une large partie du territoire, mais a également démontré son efficacité par des effets positifs sur l'état de conservation de nombreux milieux et espèces protégés.

CONTACTS



POUR LES SITES DE L'OISANS
(Taillefer, Col d'Ornon, plaine de Bourg d'Oisans et Emparis côté isérois)

Cécile Guillaumin,
Communauté de communes de l'Oisans
1 bis rue Humbert – BP50 – 38520 Le Bourg d'Oisans
07 86 80 69 70 ou c.guillaumin@ccoisans.fr



POUR LE SITE EMPARIS-GOLÉON
(côté Haut-Alpin)

Marine Grosset-Janin,
Mairie de La Grave - RN1091 - 05320 La Grave
06 08 53 39 36
natura2000.emparisgoleon@gmail.com

LETTRE NATURA 2000 - DÉCEMBRE 2022 - TIRAGE à 800 exemplaires

Directrice de publication : Nicole Faure / **Rédaction :** Angélique Pruvost, Nicolas Guillermez, Maélanne Revol, Marine Grosset-Janin, Cécile Guillaumin / **Graphisme :** Polartgraphic / **Impression :** Imprimerie Notre-Dame / **Photos :** A. Pruvost, CCO, C. Guillaumin, Fédération de pêche et du milieu aquatique de Gironde, L. Salino, M. Bejean, P. Gourdain, M. Grosset-Janin, P. Juliand, S. Marron, M. Pomard, S. Wroza, Adobestock / **Illustrations :** Fanny Le Bagousse